

Lettre n° 19
 Décembre 2010

LE MESSAGE DES GÉRANTS

Chers actionnaires,

En 2010, nous avons repris le chemin de la croissance et consolidé nos positions internationales de 1^{er} plan.

L'année 2010 a été marquée par la hausse de notre chiffre d'affaires locatif de 6% et de notre chiffre d'affaires vente de 27% ainsi que par la progression de nos actifs en propriété (+3%) et en gestion (+7%). Ces bons résultats s'expliquent par une reprise de la demande mondiale, que nous constatons dans nos activités :

- La crise financière a réduit les capacités de financement de nos clients qui se tournent d'avantage vers la location pour leurs nouveaux besoins. En 2010, tant les taux d'utilisation des conteneurs maritimes que les tarifs locatifs sont en hausse.

- Les loueurs de constructions modulaires apportent grâce à leur parc immédiatement disponible, des solutions flexibles, peu coûteuses, rapides et clé en main. Nous avons livré, à la location ou à la vente, environ 300 000 m² de bâtiments modulaires dans un délai de 6 à 8 semaines (en moyenne).

- Nos clients expriment de plus en plus des besoins d'externalisation de leurs actifs non stratégiques et souhaitent confier aux loueurs la gestion de leur parc de matériels. Nous sommes devenus une des premières « Entreprises en Charge de la Maintenance » de wagons de fret en Europe, ce qui nous permet d'offrir des services complémentaires à la location.

Nous percevons des signes de reprise d'activité dans chacune des divisions grâce à l'amélioration des taux d'utilisation et des tarifs locatifs. Les effets conjugués de ces éléments seront favorables à une hausse de la rentabilité en 2011.

Sur 10 ans, le Groupe a réussi à multiplier par 2,5 fois son chiffre d'affaires, par 6,7 fois son résultat net, et 2,7 fois son résultat net par action et ce, malgré la crise financière et économique mondiale.

Nous sommes confiants dans notre stratégie de développement, laquelle repose sur : des investissements dans des matériels standardisés et à longue durée de vie assurant des revenus récurrents sur des marchés structurellement porteurs, la pondération des investissements en propre, l'optimisation de nos ressources financières avec la gestion pour compte de tiers, et une politique de développement à l'international.



Raphaël et Fabrice WALEWSKI

MARCHÉ - ACTIVITÉS

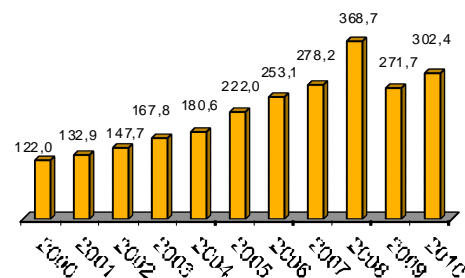


TOUAX est un Groupe de services aux entreprises, spécialisé dans la location opérationnelle de matériels mobiles et standardisés, détenus en propre ou exploités pour le compte d'investisseurs. Le Groupe développe son activité dans 4 types de produits :

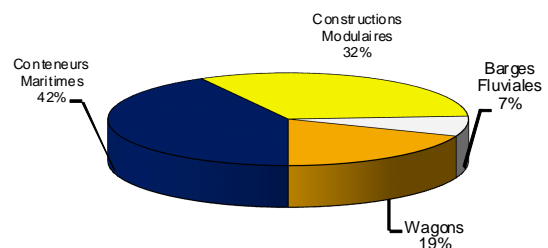
- **les conteneurs maritimes**, leader en Europe continentale, 8^{ème} mondial,
- **les constructions modulaires**, 2^{ème} loueur en Europe continentale,
- **les barges fluviales**, leader en Europe (vrac sec),
- **les wagons de fret**, 2^{ème} loueur européen de wagons intermodaux.

Le Groupe gère près d'1,4 milliard d'euros de matériels au 31 décembre 2010 contre 1,3 milliard d'euros à fin 2009.

ÉVOLUTION DU CHIFFRE D'AFFAIRES EN M€



CHIFFRE D'AFFAIRES PAR ACTIVITÉ en 2010



Données Financières

CHIFFRES CLÉS

(en millions d'euros - IFRS)

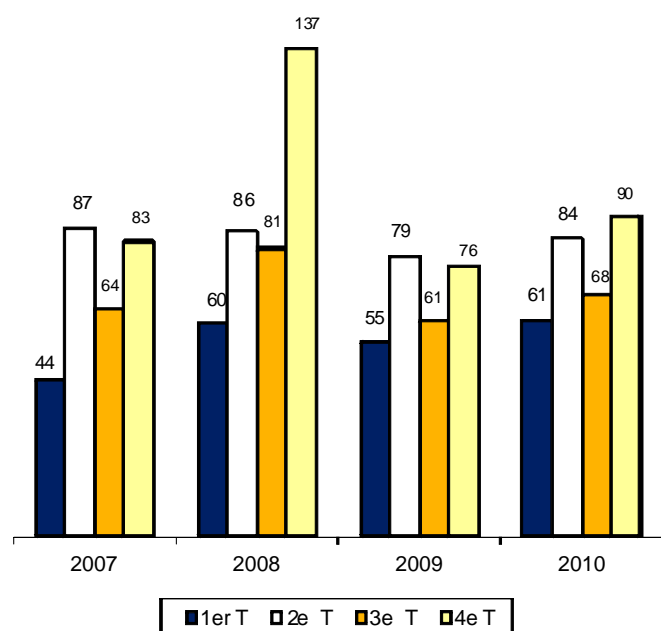
	31.12.2010	31.12.2009	31.12.2008	31.12.2007	31.12.2006	31.12.2005
Chiffre d'affaires total	302,39	271,70	368,70	278,16	253,13	222,00
dont chiffre d'affaires locatif	219,75	206,82	205,50	170,29	150,56	127,97
EBITDA après distribution	53,76	48,98	53,54	34,64	23,67	16,10
Résultat opérationnel courant	29,97	28,30	37,45	23,46	15,24	8,63
Résultat courant avant impôt	17,28	18,40	20,33	14,26	10,64	5,96
Résultat net part du groupe	13,28	14,19	16,84	11,72	7,20	4,10
Effectif	667	665	724	575	348	345
Actifs corporels bruts	425,92	394,74	322,47	250,13	165,22	141,55
Capitaux propres (y compris minoritaires)	140,20	128,95	102,43	68,50	60,47	56,22
Endettement financier net*	292,65	301,76	262,1	158,68	85,00	65,36
Total Bilan	568,37	562,02	501,54	377,93	261,8	206,30

* l'endettement net correspond à l'endettement brut diminué des disponibilités

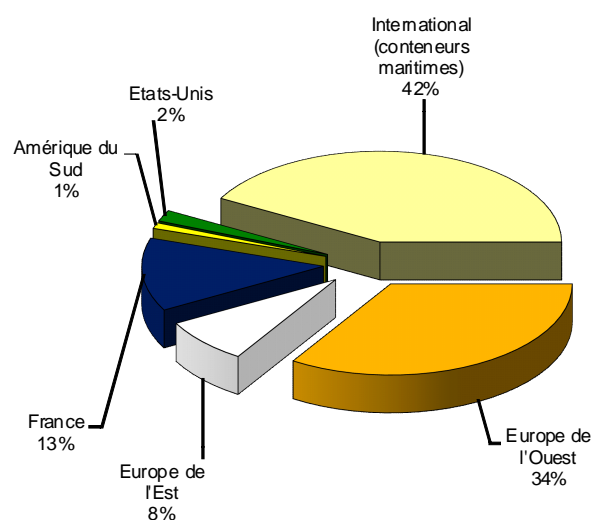
ÉVOLUTION DES FLOTTES

(en quantité)	En propriété			En gestion			Total		
	2010	2009	2008	2010	2009	2008	2010	2009	2008
Conteneurs Maritimes (Equivalent 20')	36 766	33 327	35 831	444 993	448 492	473 019	481 759	481 819	508 850
Constructions Modulaires (nbre d'unité)	37 154	33 408	27 693	8 830	9 128	9 884	45 984	42 536	37 577
Barges fluviales (cale en tonnes)	363 877	381 430	320 290	43 450	63 734	53 871	407 327	445 164	374 161
Wagons (nbre de plateforme)	2 513	2 873	2 538	5 718	4 658	4 145	8 231	7 531	6 683

ÉVOLUTION DU CHIFFRE D'AFFAIRES TRIMESTRIEL en M€



RÉPARTITION GÉOGRAPHIQUE DU CHIFFRE D'AFFAIRES 31 décembre 2010



Les secteurs géographiques correspondent à l'implantation des sociétés du Groupe à l'exception de l'activité conteneurs maritimes qui reflète la localisation des actifs par nature internationale.

TOUAX aujourd'hui et demain

REVENUS PAR NATURE D'ACTIVITÉ

	2010	2009	variation
(en milliers d'euros)			en %
CA locatif et prestations de service	219 751	206 818	6%
Vente de matériels et divers	82 642	64 954	27%
Total	302 393	271 772	11%

REVENUS PAR SECTEUR D'ACTIVITÉ

	2010	2009	variation
(en milliers d'euros)			en %
Conteneurs maritimes	127 969	89 067	44%
Constructions modulaires	96 508	88 069	10%
Barges fluviales	22 310	26 892	-17%
Wagons et divers	55 606	67 744	-18%
Total	302 393	271 772	11%

Le chiffre d'affaires consolidé de l'année 2010 s'élève à 302,4 M€ contre 271,8 M€ pour l'année 2009, soit une hausse de 11,3% (+8,5% à devises constantes et périmètre comparable). Cette hausse est principalement générée par la reprise des ventes de matériels et des syndications à des investisseurs dans l'activité conteneurs maritimes.

TOUAX a également su poursuivre la croissance de ses activités locatives grâce à une bonne gestion de son parc locatif et au développement de nouveaux marchés. Le chiffre d'affaires locatif, qui comprend les revenus de location et les revenus des prestations associées à la location (transport, maintenance, etc.), est en hausse continue depuis le début de l'année 2010. Cette augmentation est également confortée par un impact favorable des taux de change.

Le résultat net s'établit à 13,3 millions d'euros en 2010. La reprise a été vigoureuse dans la division conteneurs maritimes et reste plus modérée dans les trois autres activités, laissant envisager une amélioration prometteuse pour 2011.

RAPPEL HISTORIQUE

A l'origine, l'activité barges fluviales

1853	Création de la Compagnie de Touage de la Basse Seine et de l'Oise (TBSO)
1898	Création de TOUAX, société née de la fusion de la société TBSO et d'un autre acteur en fluvial
1906	Cotation à la Bourse de Paris

Une diversification réussie dans 3 secteurs d'activité basée sur la location de matériels

1955	Premiers investissements dans l'activité Wagons
1973	Lancement de l'activité Constructions Modulaires
1984	Lancement de la marque TOUAX
1985	Acquisition de la société Gold Container Corporation, conteneurs maritimes

Accélération du développement du Groupe depuis 15 ans

1995	Démarrage du financement par titrisation et de la gestion de matériels pour investisseurs
1998	Gestion conjointe du Groupe par Fabrice & Raphaël Walewski
2005	Chiffre d'affaires supérieur à 200 millions d'euros
2006	Centenaire de cotation boursière et plus de 150 ans de distribution de dividende sans discontinuité
2007	TOUAX devient fabricant de constructions modulaires au travers de 2 usines
2008	Franchissement du seuil de 1 milliard d'actifs gérés par le Groupe
2008	Intégration de l'indice SBF 250

PERSPECTIVES 2011 : poursuite de la croissance et hausse de la rentabilité

De nets signes de reprise d'activité sont perçus dans chacune des divisions grâce à l'amélioration des taux d'utilisation et des tarifs locatifs. Les effets conjugués de ces éléments seront favorables à une hausse de la rentabilité en 2011. Les perspectives de marché sont positives avec des prévisions de croissance du commerce mondial pour 2011 revues en hausse à 4,4% (FMI, janv. 2011).

Conteneurs Maritimes : En 2011, la demande soutenue de conteneurs de la part des compagnies maritimes devrait s'accroître sous l'effet de la reprise du commerce mondial et de la croissance du transport conteneurisé (+9,7% en 2011 selon l'institut Clarkson). Le Groupe a signé de nouvelles commandes de matériels et les investisseurs se manifestent pour des opérations significatives.

Constructions Modulaires : Les constructions modulaires apportent des solutions flexibles, peu coûteuses, rapides et clé en main pour adresser les besoins des clients. La progression de l'activité location et vente continuera de profiter du développement de nouveaux produits et du positionnement du Groupe sur de nouveaux marchés.

Barges Fluviales : Le transport fluvial montre des signes de reprise, les volumes de transports sont repartis à la hausse sur le Danube et sur le Rhin. La demande locative est toujours forte, les barges étant le transport le plus écologique et économique pour certains types de produits.

Wagons de Fret : Le Groupe a constaté une reprise progressive des taux d'utilisation de la flotte existante ainsi qu'une demande soutenue sur certains types de wagons en Europe et aux USA. Le Groupe a signé de nouvelles commandes de matériels et va continuer à développer ses services autour de la location.

EXERCICE 31 DÉCEMBRE 2010

Code Reuter	TETR.PA
Code ISIN	FR0000033003
Indices	CAC Mid & Small
Nombre de titres	5 695 651
Cours le 31 décembre 2010	29,49
Extrêmes 2010	29,49 € - 17,13 €
Evolution du cours pendant l'année 2010	32%
Echanges journaliers moyens 31 décembre 2010	4 115
Capitalisation boursière au 31 décembre 2010	167,82 M€
Capitaux propres au 31 décembre 2010	140,12 M€
PER au 31 décembre 2010	12,64
Dividende global 2010 par action*	1,00 €
Rendement global au 31 décembre 2010	3,40%

* sous réserve de l'assemblée générale du 27 juin 2011

Données par action (en €)	2010	2009	2008	2007
Résultat net par action*	2,33	2,73	3,72	3,01
Cours + haut	29,49	24,94	40,60	41,99
Cours + bas	17,13	14,45	16,63	22,50

* 2007 : nombre moyen pondéré d'actions ordinaires : 3 888 828

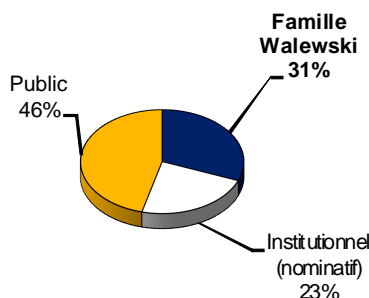
* 2008 : nombre moyen pondéré d'actions ordinaires : 4 526 847

* 2009 : nombre moyen pondéré d'actions ordinaires : 5 198 689

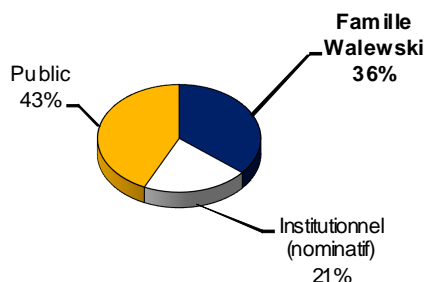
* 2010 : nombre moyen pondéré d'actions ordinaires : 5 692 861

ACTIONNARIAT

Répartition des actions au 31 décembre 2010



Répartition des droits de vote au 31 décembre 2010



L'agenda du 1^{er} semestre 2011

- **29 mars 2011**
Réunion SFAF
- **30 mars 2011**
Assemblée générale extraordinaire des actionnaires
- **13 mai 2011**
Chiffre d'affaires du 1^{er} trimestre 2011
- **27 juin 2011**
Assemblée générale annuelle des actionnaires

Vos contacts

TOUAX +33 1 46 96 18 00
E-mail touax@touax.com
Alexandra BARDIOT a.bardiot@touax.com

GILBERT DUPONT SDB
Analyste Financier +33 1 40 22 41 13
Denise BOUCHET denise.bouchet@gilbertdupont.fr

ACTIFIN +33 1 56 88 11 11
Agence de communication gybarbara@actifin.fr
Jean-Yves BARBARA

SITE INTERNET www.touax.com



TOUAX - Tour Franklin - 100-101 Terrasse Boieldieu - 92042 La Défense Cedex - France

