



INFORMATIONS SEMESTRIELLES

Lettre N°3
Exercice 2002

Le message des co-présidents

« Malgré un ralentissement de l'économie mondiale en 2002, la bonne diversification du groupe a permis d'atteindre ses objectifs de croissance de chiffre d'affaires (147 M€ +11,1%) assortie d'une hausse du résultat net des sociétés intégrées (+2,7%).

L'activité conteneurs maritimes a bénéficié d'une amélioration du marché permettant la reprise des investissements (24,4 millions EUR) placés sous contrats de location longue-durée auprès des principaux armateurs mondiaux.

L'activité constructions modulaires résiste bien grâce à la conclusion de contrats de longue durée avec les industries, et les collectivités territoriales.

L'activité fluviale continue son recentrage sur la location dans un environnement toujours difficile en 2002.

A périmètre comparable, la location de wagons est en forte progression (+92,6%), portée par un contexte européen favorable à l'activité et par l'aboutissement des premiers contrats significatifs.

Pour financer sa croissance en 2002, le groupe a continué de faire appel à des investisseurs institutionnels dans le cadre de programmes de gestion. Ces programmes offrent en effet des rentabilités attrayantes grâce aux qualités intrinsèques des investissements proposés.

Ce début d'année, où l'incertitude géopolitique s'ajoute aux incertitudes économiques, incite à la prudence. Le Groupe reste cependant confiant dans la solidité de son modèle de croissance à long terme fondé sur le savoir-faire de ses équipes et sa capacité à gagner des parts de marché. Nos métiers de location de matériels apportent la flexibilité et les solutions d'externalisation actuellement recherchées par nos clients. »

Les Coprésidents

TOUAX est coté sur le Second Marché de la Bourse de Paris (Code Euroclear 3300) et fait partie du segment qualité Next Prime d'EURONEXT.

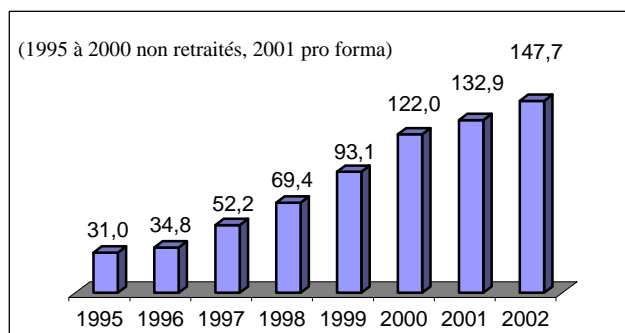
Marché - Activité

Le groupe TOUAX est un loueur opérationnel qui achète, loue et vend des biens mobiles standardisés, détenus en propre ou exploités pour le compte de tiers. Le Groupe développe son activité dans 4 types de produits :

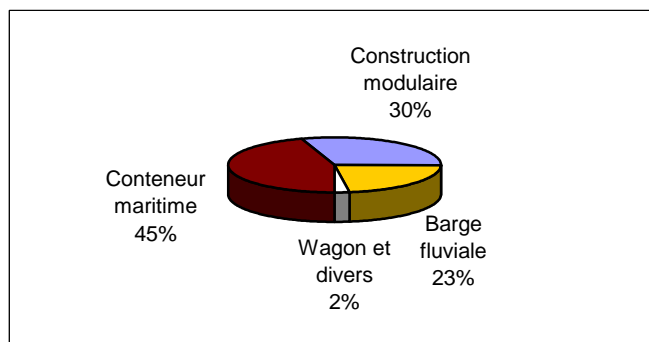
- les conteneurs maritimes, 2nd loueur en Europe continentale, 10^{ème} mondial,
- les constructions modulaires, 3^{ème} loueur européen, 4^{ème} mondial,
- les barges fluviales, leader en Europe (vrac sec),
- les wagons.

Le groupe, au 31 décembre 2002, gère 487 millions d'euros de matériels pour son propre compte et pour celui d'investisseurs institutionnels.

EVOLUTION DU CHIFFRE D'AFFAIRES EN M€



CHIFFRE D'AFFAIRES PAR ACTIVITE 2002



Données Financières

CHIFFRES CLES

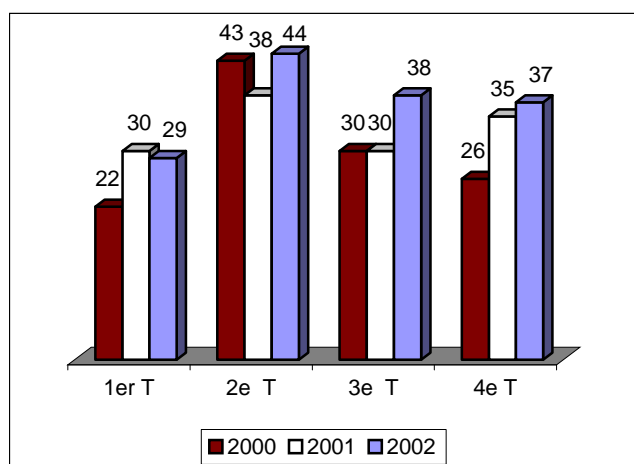
(en millions d'euros)	31.12.2002	31.12.2001	31.12.2000	31.12.1999	31.12.1998
		pro forma (1)	pro forma (1)	non retraité	non retraité
Chiffre d'affaires	147,68	132,89	121,97	93,09	69,41
EBITDA	47,77	45,22	37,14	31,37	21,46
Résultat d'exploitation	38,01	36,06	29,69	27,01	18,85
Revenus locatifs dus aux investisseurs	(27,57)	(25,83)	(26,10)	(17,23)	(10,61)
Résultat courant	5,43	5,59	(2,16)	6,71	7,17
Résultat net part du groupe	2,52	2,92	2,02	5,82	4,80
Effectif	299	343	303	276	238
Capitaux propres (y compris minoritaires)	52,18	58,68	56,12	42,53	31,56
Endettement financier net	64,40	94,92	92,29	46,08	19,87
Total Bilan	186,44	276,15	220,76	167,84	107,58

(1) Les opérations courantes de cession de matériels immobilisés sont incluses dans l'EBITDA à compter de l'exercice 2002.

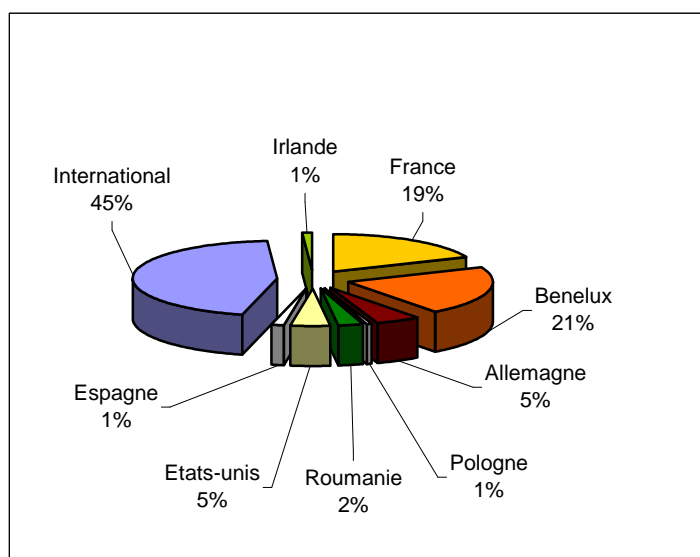
EVOLUTION DES FLOTTES

	En propriété			En gestion			Total		
	2002	2001	2000	2002	2001	2000	2002	2001	2000
Conteneurs Maritimes (Equivalent 20')	13 323	24 043	36 378	153 074	123 577	114 754	166 397	147 620	151 132
Constructions Modulaires	10 546	10 873	7 604	8 518	7 843	7 857	19 064	18 716	15 461
Barges fluviales	79	104	166	125	134	76	204	238	242
Wagons	249	233	284	818	249	0	1 067	482	284

EVOLUTION DU CHIFFRE D'AFFAIRES TRIMESTRIEL en M€



REPARTITION GEOGRAPHIQUE DU CHIFFRE D'AFFAIRES EN 2002



TOUAX aujourd'hui et demain

REVENUS PAR NATURE D'ACTIVITE

	2002	2001	variation
(en milliers d'euros)	pro forma		
CA locatif	110 121	110 640	- 1 %
Vente de matériels	35 066	15 157	X 1,3
Commissions	544	1 024	- 47 %
Revenus de Pool	1 947	6 074	- 68 %
Total	147 678	132 895	+ 11 %

REVENUS PAR SECTEUR D'ACTIVITE

	2002	2001	variation
	pro forma		
Conteneurs maritimes	66 278	48 945	+ 35 %
Constructions modulaires	44 838	45 605	- 2 %
Barges fluviales	33 180	33 898	- 2 %
Wagons et divers	3 382	4 447	- 24 %
Total	147 678	132 895	+ 11 %

Le chiffre d'affaires au 31/12/2002 (147,68 M€) est en hausse comparé au 31/12/2001 (132,89 M€).

L'activité conteneurs maritimes présente une augmentation de 35% correspondant à la croissance du chiffre d'affaires locatif (+ 2%) et la hausse des ventes (X 3,5).

L'activité constructions modulaires connaît un léger ralentissement (-0,8 M€). L'activité locative est en légère baisse (- 1%) et traduit des évolutions contrastées selon les pays : + 166% en Pologne ; +93% en Belgique ; +43% en Espagne ; + 1% en France ; -18% aux Pays Bas ; -12% en Allemagne, -11% aux Etats-Unis.

Les ventes diminuent globalement de 6%.

RAPPEL HISTORIQUE

1855	Création de la compagnie de Touage de la Basse Seine et de l'Oise
1898	Création de TOUAX, société de touage née de la fusion de la compagnie de Touage de la Basse Seine et de l'Oise et de la Société de touage et de remorquage de l'Oise : TOUAX possédait alors 14 toueurs et 31 remorqueurs.
1903	Cotation au Marché Comptant de la Bourse de Paris
1926	Acquisitions significatives et prises de participation minoritaires dans de nombreuses sociétés (Compagnie fluviale du midi sur la Garonne, Société de Traction de la Meuse et de la Marne)
1946	Augmentation de capital pour financer la restauration du matériel
1954	Premiers investissements dans l'activité wagons
1973	Lancement de l'activité constructions modulaires
1974	Développement de l'activité conteneurs
1981	Développement international avec la création de TOUAX Corporation aux Etats Unis d'Amérique
1985	Acquisition de la société de conteneurs Gold Container Corporation
1995	Démarrage du financement par titrisation et décision d'augmenter les programmes de gestion de matériels pour investisseurs.
1999	Admission sur le Second Marché de la Bourse de Paris
2001	Intégration du segment NextPrime d'EURONEXT
2002	Création de la filiale TOUAX RAIL Ltd à Dublin pour le développement de l'activité wagons

L'activité barges fluviales continue son repositionnement vers la location.

Le chiffre d'affaires locatif augmente sensiblement (+6%), mais plus particulièrement en France (+34%).

La baisse du chiffre d'affaires généré par le transport (-3%) s'explique par le recentrage de l'activité vers la location même si on enregistre une forte hausse sur le Danube +76%.

L'activité wagons a été filialisée en mai 2002 au sein d'une entité TOUAX Rail dont 49% des titres ont été cédés à un investisseur. Cette cession entraîne le passage de l'intégration globale (en 2001) à l'intégration proportionnelle à hauteur de 51% (en 2002).

A périmètre comparable, le chiffre d'affaires de l'activité wagons augmente de 22%.

PERSPECTIVES POUR 2003

Les incertitudes géopolitiques et économiques actuelles incitent à la prudence et ne permettent pas de réaliser des prévisions détaillées certaines.

Il paraît néanmoins sous cette réserve que

- la demande de conteneurs maritimes se poursuivra en 2003,
- la location et la vente de constructions modulaires afficheront une progression faible,
- l'activité fluviale enregistrera une meilleure rentabilité,
- l'activité wagons continuera d'être portée par un contexte favorable.

Coté Bourse

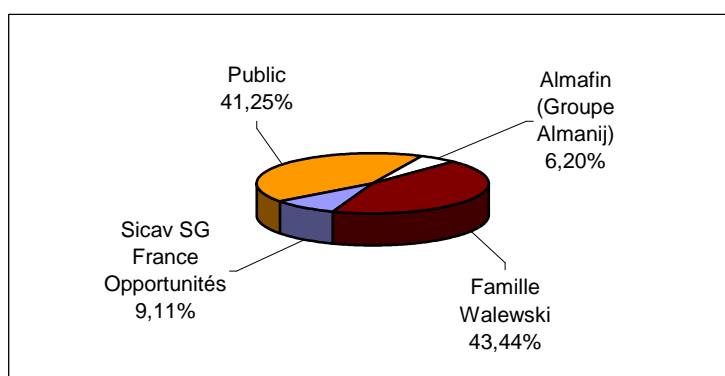
ANNEE 2002

Code Reuter	TETR.PA
Code Euroclear	3300
Nombre de titres	2 838 127 actions de 8 €
Cours le 31.12.2002	12,33 €
Extrêmes 2002	11,00 € / 19,50 €
Echanges journaliers moyens 2002	364
Capitalisation boursière au 31.12.2002	34,99 M€
Capitaux propres au 31.12.2002	52,18 M€
PER 2002	13,85
PER 2001	17,53
Dividende global 2002 ⁽¹⁾	0,9 €
Rendement global au 31.12.2002 ⁽¹⁾	7,30%

(1) sur la base de la proposition d'affectation du résultat par le conseil d'administration à l'assemblée générale annuelle

Données par action	2002	2001	2000	1999
(en €)		pro forma	non retraits	non retraits
Résultat net par action	0,89	1,03	0,86	2,63
EBITDA par action	16,83	15,85	16,08	14,14
Cours + haut	19,50	27,40	39,00	44,36
Cours + bas	11,00	14,80	25,50	34,46

ACTIONNARIAT (Répartition des actions au 31 décembre 2002)



L'agenda 1^{er} semestre 2003

- **3 avril 2003**
Réunion SFAF
- **26 juin 2003**
Assemblée Générale Ordinaire

Vos contacts

TOUAX

E-mail
Raphaël WALEWSKI

01 46 96 18 00
touax@touax.com
rwalewski@touax.com

AUREL LEVEN SECURITIES

Spécialiste de la valeur
Tristan d'ABOVILLE

01 53 89 53 81
tdaboville@aurel-leven.com

ACTUS

Nicole ROFFE

01 53 67 36 74
nroffe@actus.fr

SITE INTERNET

www.touax.com